



Fundusze Europejskie  
dla Rozwoju Społecznego



Rzeczpospolita  
Polska

Dofinansowane przez  
Unię Europejską



# Kultura Głuchych i polski język migowy

Prof. UAM dr hab. Karolina Ruta-Korytowska



Warsztat jest organizowany w ramach projektu "Mój USWPS - Uczelnia coraz bardziej dostępna",  
finansowanego ze środków programu Fundusze Europejskie dla Rozwoju Społecznego

## **Plan spotkania:**

1. Kilka słów o historii Głuchych w Polsce
2. Stereotypy o Głuchych i języku migowym
3. Jakim językiem mówią Głusi
4. Edukacja Głuchych w Polsce
5. Migaj do mnie! – pierwsze próby

## Kilka słów o historii Głuchych w Polsce



ks. Jakub Falkowski 1775 -1848

- **1802** – ksiądz Jakub Falkowski spotkał głuchego chłopca, Piotra Gąsowskiego. Od tego czasu uczył i wychowywał głuche dzieci.
- **1817** – ksiądz Jakub Falkowski założył w Warszawie pierwszą szkołę dla głuchych: Instytut Głuchoniemych.
- **1879** – ksiądz Teofil Jagodziński wraz z Józefem Hollakiem opublikowali *Słownik mimiczny dla głuchoniemych i osób wchodzących z nimi w kontakt*.
- **1887** – początek okresu rusyfikacji. W latach 1887–1915 dyrektorami Instytutu byli Rosjanie.
- **1919** – powstało pierwsze przedszkole dla głuchych dzieci w Polsce.

- **sierpień 1944** – Powstanie Warszawskie – 29 osób Głuchych walczyło w powstaniu, broniąc Instytutu Głuchoniemych.

Żołnierze Głusi aktywnie wspierali powstańców, podejmując się różnych zadań. Pomagali w usuwaniu gruzów, prowadzili prace saperskie, sanitarne i zaopatrzeniowe. Choć powstanie zakończyło się klęską, żadna z osób Głuchych nie straciła życia.

- **wrzesień 1944** – Niemcy podpalili budynek Instytutu Głuchoniemych. Odbudowa zakończyła się w 1948 roku.





## **Instytut Głuchoniemych im. ks. Jakuba Falkowskiego**

**1983** – powstał Instytut Głuchoniemych

Jest tu edukacja

- przedszkolna
- szkoła podstawowa
- Szkoły ponadpodstawowe

Instytut kształci zarówno osoby, których pierwszym językiem komunikacji jest język migowy jak i te, których pierwszym językiem komunikacji jest język polski foniczny.

W 1992 r. pierwsi głusi nauczyciele rozpoczęli pracę w instytucie.

- **1948** – powstał Polski Związek Głuchych



- **2011** – Ustawa o języku migowym i innych środkach komunikowania się, która zapewnia:
  - prawo wyboru dogodnej formy komunikacji
  - tłumaczy polskiego języka migowego
  - rejestr tłumaczy pjm
  - wspieranie dostępności i edukacji

# Głusi w Polsce

## 3 x 90

- około 90% dzieci niesłyszących rodzi się w rodzinach słyszących, które nie miały kontaktu z wspólnotą Głuchych i językiem migowym.
- około 90% osób niesłyszących wychodzi za mąż za osobę niesłyszącą
- 90% ich dzieci będzie słyszących.

Dane statystyczne wskazują, że w Polsce jest około 50 000 użytkowników Polskiego Języka Migowego.



## **Fakty i mity o Głuchych i językach migowych**

**Jest jeden język  
migowy, którym  
posługują się głusi  
na całym świecie**

## **FAŁSZ**

Istnieją różne języki migowe, tak samo jak w językach fonicznych, np. amerykański język migowy, francuski język migowy, szwedzki język migowy, niemiecki język migowy etc.

# Język migowy jest prymitywny

## FAŁSZ

Teza, że język migowy jest tylko zbiorem gestów jest nieprawdziwa. Badania nad językami migowymi na świecie udowadniają, że posiadają one własną gramatykę i bogate słownictwo. PJM jest językiem żywym.

# Głusi Polacy znają język polski

## FAŁSZ

Wszystko zależy od edukacji, jaką osoba Głucha przeszła od wczesnych lat młodości.

Jest kilka czynników:

1. rodzice
2. proces kształcenia
3. problem nabywania pierwszego języka i uczenia się języka drugiego.

**Polski język migowy  
to język polski, który  
różni się tylko  
kanałem komunikacji**

## **FAŁSZ**

Takie myślenie może być wynikiem mylnego rozumienia przymiotnika „polski”

w nazwie polskiego języka migowego.

Odnosi się on nie tyle do języka polskiego, co jedynie do terytorium, na którym jest używany.

A zatem: POLSKI JĘZYK MIGOWY = język migowy używany w Polsce.

# Język migowy ogranicza rozwój dziecka

## FAŁSZ

Badania naukowe udowodniły, że naturalny język migowy może ułatwić dziecku głuchemu opanowanie języka mówionego i pisanego języka ojczystego.

Badania w krajach zachodnich dowodzą, że dzieci głuche rodziców głuchych, które miały wczesny kontakt z językiem migowym, lepiej porozumiewały się ustnie z otoczeniem i miały lepsze osiągnięcia w nauce niż dzieci głuche rodziców słyszących.



**Głuchy**

**głuchy**

**niesłyszący**

**osoba z wadą słuchu**

**osoba z niepełnosprawnością**

**narządu słuchu**

## GŁUCHY, czyli kto?

1. **Głuchy** – przez wielkie „G” - osoba, która w niemowlęctwie przyswoiła język migowy
2. **głuchy** – *not Deaf Enough* – nie dość głuchy dla głuchych
3. **CODA** – *child of Deaf Adult(s)* – słyszące dzieci niesłyszących rodziców (90% przypadków)
4. **SODA** – *Sibling of Deaf Adult* – słyszące dzieci, które wychowały się z głuchym rodzeństwem



**Jakim językiem mówią Głusi?**

## Polski język migowy (PJM)

- język naturalny stworzony przez społeczność Głuchych w Polsce
- jest językiem wizualno-przestrzennym używanym w codziennej komunikacji
- ma swoją historię, która jest przekazywana z pokolenia na pokolenie
- jest geograficznie zróżnicowany
- ma własną gramatykę, różniącą się od gramatyki polskiego
- obecna liczba użytkowników PJM szacowana jest na ponad 50 000
- jeden z największych języków mniejszościowych w Polsce

## System językowo-migowy (SJM)

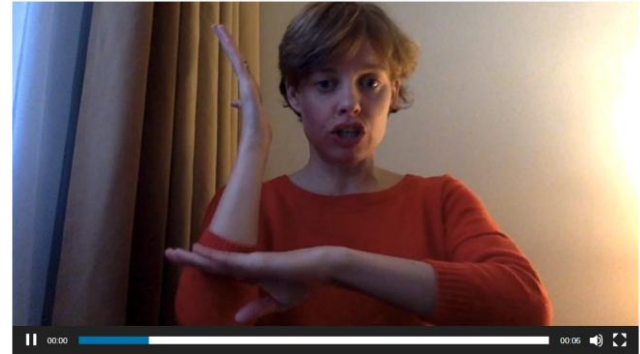
- sztuczny system znaków stworzony w latach 60. przez osobę słyszącą (surdopedagog Bogdan Szczepankowski)
- został stworzony, aby ułatwić komunikację między osobami głuchymi a słyszącymi,
- to kombinacja zestawu znaków PJM, innych sztucznie stworzonych znaków i gramatyki polskiej.
- jest bimodalny - ten sam tekst przekazywany jest dwiema drogami: wizualną i słuchową.
- nie jest to język ojczysty żadnej osoby głuchej!

## Polski język migowy (PJM)



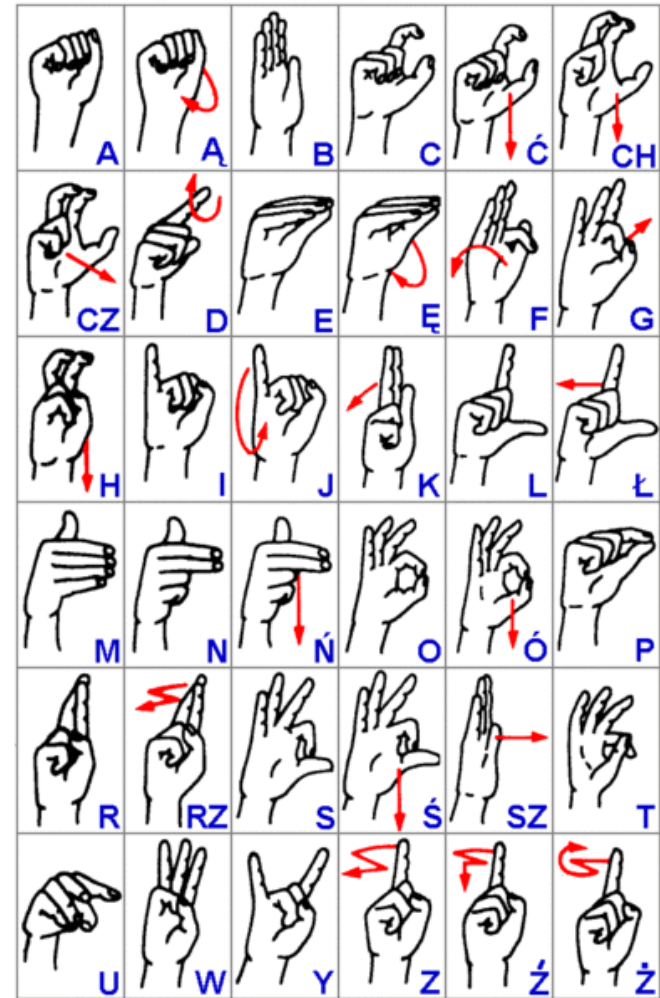
[Polish Sign Language - example](#)

## System językowo-migowy (SJM)



[Sign Language System - example](#)

# Polski język migowy (PJM)





## **Edukacja g/Głuchych w Polsce**

1. Edukacja osób niesłyszących od XVI wieku do połowy XX wieku (z krótką przerwą w latach 1780-1830) polegała na przymusowym nauczaniu ich języka fonicznego.

**edukacja = rehabilitacja**

Różne metody „przywracania” słuchu: czytanie z ruchu warg, fonogesty, aparaty słuchowe, implanty ślimakowe.

Przymusowe nauczanie = nauka systemu językowo-migowego

## 1880 – Kongres w Mediolanie

W polskich szkołach uczniowie byli nauczani w SJM.

Trwało to 100 lat... nazywane **WIEKIEM WSTYDÓW**.

**Audyzm** to dyskryminacja osób niesłyszących zarówno ze strony osób słyszących, jak i niesłyszących. Oznacza to, że osoby słyszące narzucają swoje opinie i poglądy osobom niesłyszącym oraz negują ich kulturę i język.

## **Jaki jest problem w polskich szkołach dla niesłyszących?**

Badania pokazują, że prawie 60% nauczycieli i pedagogów w specjalnych placówkach oraz około 85% w szkołach integracyjnych w ogóle nie zna języka migowego lub posługuje się nim na poziomie, który nie pozwala na efektywną komunikację. Oznacza to, że komunikują się z niesłyszącymi dziećmi w języku, który jest dla nich obcy.

W roku szkolnym 2021/2022 w instytucjach edukacyjnych w całym kraju uczyło się ponad **15 000** uczniów z wadą słuchu.

Tylko nieliczni głusi pracują w szkołach dla głuchych.

Wyjątkiem są dwie szkoły w Warszawie: Instytut Głuchych oraz Ośrodek Edukacyjny dla Głuchych przy ul. Łuckiej.

W obu tych szkołach głusi nauczyciele (głównie Głusi) stanowią około 20% kadry pedagogicznej i uczą ważnych przedmiotów (w tym języka polskiego i matematyki).

# Jak można wspomóc naukę głuchych uczniów?

Kilka przykładów:

## 1. **Między Uszami** – projekt „Migane Lektury”

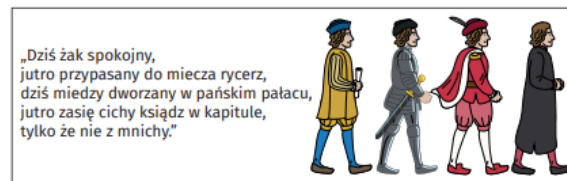


## Projekt „Dostępne lektury”

materiały ćwiczeniowe dla uczniów z niepełnosprawnościami w nauce i/lub komunikacji, w tym dla osób głuchych, niedosłyszących, z niepełnosprawnością intelektualną, autyzmem i afazją uczęszczających do szkół podstawowych.

























To multimedialne książki pomocnicze do nauki języka polskiego oraz materiałów ćwiczeniowych, które służą do utrwalania wiedzy i umiejętności określonych w podstawie programowej kształcenia ogólnego dla szkół podstawowych.

Seria została opracowana na zlecenie Ministra Edukacji i Nauki przez zespół doświadczonych ekspertów współpracujących z Pracownią Lingwistyki Migowej Uniwersytetu Warszawskiego.



### 3. Zintegrowana Platforma Edukacyjna

#### Materiały łatwe do czytania i zrozumienia

  Tekst łatwy do czytania i zrozumienia. Instrukcja	  Cyfry i liczby - materiały ćwiczeniowe	  Cyfry i liczby - materiał edukacyjny
  Jesień - materiały ćwiczeniowe	  Jesień - materiał edukacyjny	  Legenda o Lechu, Czechu i Rusie - materiały ćwiczeniowe
  Legenda o Lechu, Czechu i Rusie	  Program Paint - materiały ćwiczeniowe	  Program Paint
  Spór o koronę - materiały ćwiczeniowe	  Spór o koronę	  Zjawisko rozszczepienia światła

# Układ słoneczny

---

Układ Słoneczny to Słońce i bardzo dużo ciał niebieskich. Najważniejsze są planety i ich księżyce. W Układzie Słonecznym są jeszcze meteoroidy, planetoidy, planety karłowate.



**Meteoroidy** i **planetoidy** to okruchy skał kosmicznych. Planetoidy są większe od meteoroidów. **Planeta karłowata** to ciało niebieskie przypominające planetę. Na orbicie planety karłowatej są inne, małe ciała niebieskie.



## Ciekawe informacje o Słońcu

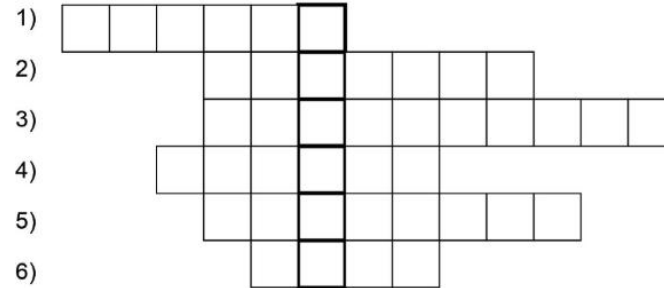
---

Słońce uformowało się około 4,5 miliarda lat temu. Wnętrze Słońca może mieć temperaturę nawet 15 milionów stopni Celsjusza. Słońce jest największe i najcięższe w całym Układzie Słonecznym. W Kosmosie znajdują się setki miliardów gwiazd takich jak Słońce.



### Ćwiczenie 3

Rozwiąż krzyżówkę.



- 1) największa planeta Układu Słonecznego
- 2) jedyny naturalny satelita Ziemi
- 3) obiekt kosmiczny, czyli ciało . . . . .
- 4) . . . . .



**Migaj do mnie!**

**nawiązanie kontaktu**

# Jak nawiązać kontakt?

- machanie ręką (ruch w nadgarstku góra – dół)
- lekkie klepnięcie rozmówcy. Nie należy stosować klepania, gdy nasz rozmówca spożywa posiłek
- uderzenie otwartą dłonią w stół
- tupanie
- miganie światłem w danym pomieszczeniu
- poproszenie kogoś znajdującego się bliżej osoby, z którą chcemy nawiązać kontakt, o zawołanie jej

ŹLE



DOBRCZE



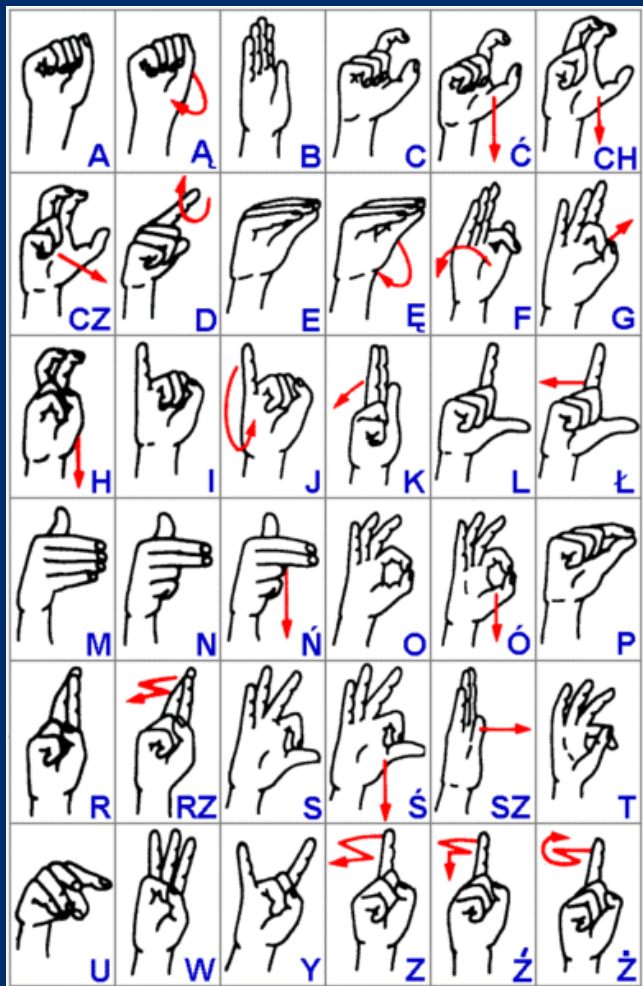
## Najczęstsze błędy

1. zrywanie kontaktu wzrokowego;
2. zajmowanie wzroku inną czynnością, np. pisananiem, czytaniem,
3. złe oświetlenie, uniemożliwiające odczytywanie mowy z ust;
4. przesadna artykulacja;
5. odwracanie się plecami do rozmówcy;
6. śledzenie wzrokiem dłoni rozmówcy zamiast patrzenia na twarz (oczy).





**Migaj do mnie!**



**Migaj do mnie!**

CZEŚĆ

WITAĆ

IMIĘ

NAZWISKO

MIGOWY-ZNAK

SŁYDZĄCY

GŁUCHY

SŁABOSŁYSZĄCY

PRACA/PRACOWAĆ

MIGAĆ

UCZYĆ-się

STUDIA/-OWAĆ/-ENT

POWTARZAĆ

JAK

JAK-WYGLĄDAĆ

KTO?

GDZIE?

SKĄD?

MIESZKAĆ

WARSZAWA

ŁÓDŹ

KRAKÓW

GDAŃSK

WROCLAW

POZNAŃ



Fundusze Europejskie  
dla Rozwoju Społecznego



Rzeczpospolita  
Polska

Dofinansowane przez  
Unię Europejską



**Dziękuję za uwagę!**

Karolina Ruta-Korytowska

Warsztat jest organizowany w ramach projektu "Mój USWPS - Uczelnia coraz bardziej dostępna",  
finansowanego ze środków programu Fundusze Europejskie dla Rozwoju Społecznego